

11 MINÉDUE

— programme

1860-1861

11  
258



REPUBLIQUE RWANDAISE  
MINEDUC - D.G.E.R.P.  
Bureau Pédagogique de  
l'Enseignement Primaire  
et post-primaire

ETUDE DU MILIEU  
Programme  
- pour la semaine du 2 au 6 novembre -

- Tirage provisoire -







3. GUTEGURA. Kubanza kubaza ibibazo byinshi ku byigisho.

abana basanzwe bazi, kandi bifitanye isano n'icyigisho gishya, abana bagiyeye kwiga; kugira ngo bakanguke bashobore gukubikira neza.

Urugero:—Segiteri y'amashuli yacu yitwa ite?

—Igizwe na za Komine zingaha?

—Nimumbwire za Segiteri z'amashuli zegeranye n'iyacu?

—Nimumbwire amazina ya za Centres z'amashuli zili muri Segiteri yacu muzi? Ni ukuvuga ibigo by'amashuli.

—Prefegitura yacu ni iyihe?

4. Gutanga icyigisho gishya: Muri Prefegitura yacu ya Kigali tuhasanga amashuli menshi agenda asumbana bitewe n'ikigero cy'abanyeshuli bayigamo.

Turebere hamwe uko ayo mashuli akubikirana.

A) Amashuli abanza (Ecoles Primaires).

Ayo mashuli yigwamo n'abana bakili bato, niyo abanziliza ayandi yose. Bayamaramo imyaka 6.

Agizwe na za Segiteri 10 muri Prefegitura ya Kigali. Buri Segiteri igizwe akenshi na Komine 2, imwe na imwe Segiteri igirwa na Komine imwe.

Segiteri kandi yigabanyijemo za Centres z'amashuli dushobora kwita ibigo by'amashuli:

Dore za Segiteri z'amashuli muri Prefegitura ya Kigali, uko zikubikirana hamwe na za Centres zizigize.

— 1. Butamwa— Nyarugenge: 26 centres

2. Gikoro— Bicumbi: 20 centres

3. Rubungo— Gikomero: 26 centres

4. Rutongo— Mugambazi: 19 "

5. Mbogo— Shyorongi: 15 "

6. Tare 11 "

7. Ngenda—Gashora 21 "

8. Musasa— Rushashi 23 "

9. Kanzenze 13 "

10. Kanombe. 8 "



Zose hamwe ni centres 182 zili muli Segiteri IO.

Buli centre iyoborwa n'umwalimu w. 'Ingenzi ( Maître Principal).

Ayo mashuli abanza afite ibice bibili: Igice cya mbere kilimo amakipe 2 iya mbere yiga mu gitondo, indi ikiga ni mugoroba bitewe n'umubare w'abana benshi n'abalimu bake n'amazu make yo kwigishilizamo.

B. Amashuli y'Ingoboka (Ecoles Post-Primaires).

Amashuli y'Ingoboka yigwamo n'abana barangije amashuli abanza, aliko batemerewe kujya mu mashuli yisumbuye. Bayigamo imyaka itatu: umwaka wa 7, uwa 8 n'umwaka wa 9.

Ayo mashuli ni aya.

a) C E R A R : CERAR ni amashuli y'ingoboka yagenewe kwigwamo n'abahungu. Mu magambo y'igifaransa arambuye bivuga "Centres d'Education Rurale et Artisanale du Rwanda".

Muli Prefegitura ya Kigali rero hali centres 4 alizo zizi:

1. Shyorongi
2. Rwankuba
3. Rutongo
4. Rulindo.

B) Sections Familiales: Sections Familiales ni amashuli y'ingoboka yagenewe abakobwa. Muli Prefegitura ya Kigali hali Sections Familiales 10.

- |                                |               |
|--------------------------------|---------------|
| 1. Kigali ( Dames Bernardines) | 6. Kabuye     |
| 2. Nyamirambo                  | 7. Shyorongi  |
| 3. Kicukiro                    | 8. Rutongo    |
| 4. Nyamata                     | 9. Rulindo    |
| 5. Musha                       | 10. Rwankuba. |

C. Amashuli yisumbuye ( Ecoles Secondaires).

Amashuli yisumbuye yinjirwamo n'abana barangije umwaka wa 6 w'amashuli abanza batsinze ikizame cyatanze na Ministeri y'uburezi bw'Igihugu Alimo ibice bibili: Igice cya mbere bise "Tronc Commun" bacyigamo imyaka itatu. Igice gikulikira bacyigamo imyaka 3 cyangwa 4.

Muli Prefegitura ya Kigali, ayo mashuli ni 12.

- |                          |                                |
|--------------------------|--------------------------------|
| 1. Collège Saint -André  | 4. E.T.O de Kicukiro           |
| 2. Lycée Rugunga         | 5. Lycée Notre Dame de Citeaux |
| 3. Collège de Kimihurura | 6. Collège de Mburabuturo.     |



- |                               |                                  |
|-------------------------------|----------------------------------|
| 7. Collège de Rulindo Garçons | 10- Séminaire Saint Paul         |
| 8. Collège de Rulindo Filles  | 11- Collège de Rilima            |
| 9. Séminaire de Rulindo.      | 12.-Ecole d'Assistants Médicaux. |

D)- Amashuli makuru ( Ecoles supérieure ).

Ayo mashuli niyo kaminuza, akigwamo n'abasore n'inkumi, bese barangije amashuli yisumbuye barabisabye kandi babifitiye ubushobozi. Imyaka bayamaramo iterwa n'umulimo buli muntu yihitiramo kuzakora ayarangije. Muli Prefegitura ya Kigali hali ishuli limwe likuru. Lyigwamo n'abazavamo abakuru b'Ingabo z'igihugu, babita ba " Officiers" Iryo shuli lyitwa E.S.M. ni ukuvuga mu gifaransa " Ecole Supérieure Militaire.



## Les Ecoles dans notre Préfecture

1. Consulter:Archives de l'Inspection d'Arrondissement:Rapport de Rentrée ou la Carte Scolaire de l'année 1976-1977
2. Matériel :Fiche technique  
Tableau noir + craies  
Préparation du Maître  
Carte de la Préfecture de Kigali:Montrer les secteurs scolaires.
3. Préparation:Poser des questions sur ce que les enfants connaissent déjà et qui ont trait à la leçon qu'ils vont étudier.  
Exemples:Notre secteur scolaire se nomme comment ?  
.Quelles sont les communes qui la composent ?  
.Quel est le nom de l'Inspecteur de secteur ?  
.Nommez-moi les secteurs environnants le nôtre ?  
.Quels sont les centres scolaires que vous connaissez qui composent notre secteur ?  
.Quel est le nom de notre Préfecture ?
4. Déroulement de la nouvelle leçon: Dans la Préfecture de Kigali, il y a beaucoup d'écoles qui diffèrent selon l'âge de ceux qui les fréquentent. Voyons ensemble comment ces écoles se suivent graduellement.  
A. Les Ecoles Primaires  
Les Ecoles Primaires sont fréquentées par les petits enfants.  
C'est le commencement de toute l'instruction scolaire.  
Les études durent 6ans. Dans la Préfecture de Kigali nous comptons 10 secteurs scolaires.



Chaque secteur est formé par deux communes; quelquefois par une commune.  
Chaque Secteur est encore divisé en plusieurs centres scolaires.

En Préfecture de Kigali les secteurs sont les suivants:

1. Butamwa - Nyarugenge	= 26 centres	
2. Rubungo - Gikomero	= 26	"
3. Gikoro - Bicumbi	= 20	"
4. Rutongo - Mugambazi	= 19	"
5. Mbogo - Shyorongi	= 15	"
6. Tare	= 11	"
7. Ngenda - Gashora	= 21	"
8. Musasa - Rushashi	= 23	"
9. Kanzenze	= 13	"
10. Kanombe	= 8	"

Au total 182 centres répartis dans 10 secteurs.

Chaque centre est supervisé par un Maître principal.

Les écoles primaires comprennent deux cycles: le premier cycle à double vacation, le second cycle à simple vacation. Ceci est dû au nombre accru des élèves, à la pénurie du personnel enseignant et au nombre des locaux très réduit.

#### B. Les Ecoles Post-Primaires

Ceux qui entrent dans les Ecoles Post-Primaires sont les enfants terminant l'Ecole Primaire mais qui ne sont pas admis au Secondaire. Les Etudes durent 3 ans: 7e, 8e et 9e année.

Il y a deux sortes: 1) Les CERAR: "Centre d'Education Rurale et Artisanale du Rwanda".

Les CERAR sont fréquentés par les garçons.

Dans la préfecture de Kigali il y a 4 centres: Shyorongi - Rwankuba - Rutongo - Rulindo.

2) Sections Familiales sont pour les filles.

On compte 10 sections familiales réparties dans les centres suivants:

Kigali - Nyamirambo - Kicukiro - Nyamata - Musha - Kabuye - Shyorongi - Rutongo - Rulindo - Rwankuba.



C. Les Ecoles Secondaires.

Sont fréquentées par les enfants ayant terminé la 6e primaire et réussis l'examen du Ministère de l'Education Nationale - Elles comprennent deux cycles: Le Tronc Commun ou cycle d'Orientation, les Humanités ou les Sections Orientées.

Ces écoles sont les suivantes: 1) Collège St André  
2) Lycée de Rugunga  
3) Collège de Kimihurura  
4) E.T.O de Kicukiro  
5) Lycée Notre Dame de Cîteaux  
6) Séminaire St Paul  
7) Collège de Mburabuturo  
8) Collège de Rulindo F.  
9) Collège de Rulindo G.  
10) Séminaire de Rulindo  
11) Collège de Rilima  
12) Ecole d'Assistants Médicaux

D. Les Ecoles Supérieures

Ce sont des Ecoles fréquentées par les jeunes gens et les jeunes filles qui ont terminé les Humanités des Ecoles Secondaires.

Dans la Préfecture de Kigali il y a une seule Ecole Supérieure à savoir: "ECOLE SUPERIEURE MILITAIRE" en abrégé E.S.M . Cette Ecole est destinée à former les Officiers de l'Armée Rwandaise.



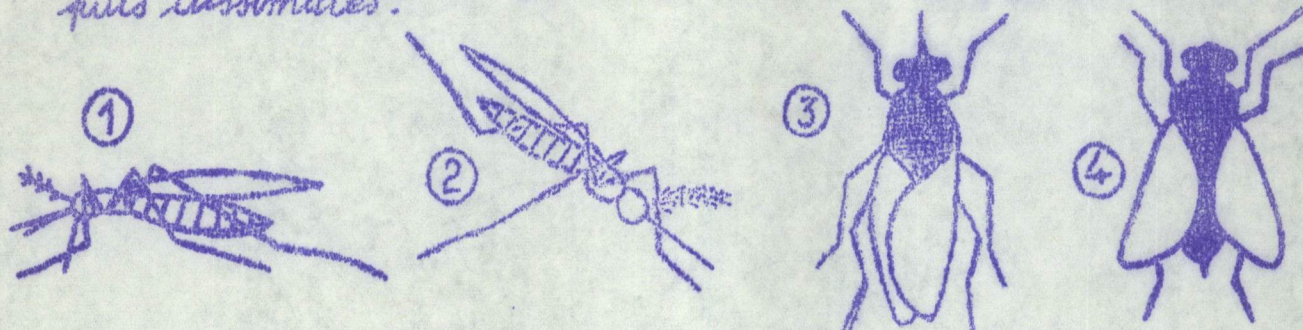
MOUTSIQUES - Le Paludisme  
MOUCHES - La Maladie du sommeil

Consulter : Hygiène I, pages 54 à 59  
Sciences Observation - IPAM - CM -  
Leçons de choses - Afrique - CM - Nathan -  
Le Guide de la famille africaine - N° 8 - Supplément -

Matériel : Croquis au tableau, dissimulés avant la leçon.  
La fiche-élève N° 1 un crayon par élève.

Préparation : A plusieurs reprises, les jours précédents, les élèves auront été invités à observer : points d'eau stagnante, lieux humides en permanence, tous lieux sales.

Les 4 croquis ci-dessous auront été tracés au tableau, puis dissimulés :



Déroulement de la leçon :

- Faire constater : les lieux humides et sales sont peuplés d'insectes : des mouches, des moustiques, ...
- D'autres insectes : les guêpes, les abeilles, les papillons, ...
- En déterminer les caractères : les abeilles ... font le miel.  
les guêpes ... piquent ... le jour.  
les papillons ... sont jolis.  
les mouches ... sont sales.  
les moustiques ... piquent ... la nuit.
- Découvrir au tableau les croquis du moustique et de la mouche ordinaire (1 et 4), les faire nommer et décrire.



MOUSTIQUES - le Paludisme.

MOUCHES - la Maladie du Sommeil.

- Découvrir au tableau les croquis de l'anophèle et de la mouche tsé-tsé (② et ③), faire constater les différences d'aspect :
  - position du moustique et de l'anophèle posés ;
  - ailes de la mouche et de la m. tsé-tsé.
- SUR FICHE-ELEVE N°1 : faire relier nom et insecte correspondant par une flèche (→) au crayon.
- Ces deux insectes peuvent provoquer chez l'homme de graves maladies :
  - l'anophèle → le paludisme (KIMPUTU) MALARIYA
  - la mouche tsé-tsé → la maladie du sommeil (INDWARA Y'UMUZINZIRO)
- En piquant hommes et animaux, ces 2 insectes transportent la maladie.
- Avez-vous des gens atteints de paludisme ?
 

description : fièvre, frissons, tremblements, claquements de dents, maux de tête, vomissements... tous les 2 ou 3 jours.
- Comment soigne-t-on le paludisme ? - la quinine - fabriquée à partir d'une plante (le quinquina), cultivée au RWANDA (CYANGUGU) -
- Que peut-on faire contre cette maladie ?
 

Soigner les malades, tenir propres les points d'eau, éviter les eaux stagnantes (drainage), jonchage de maïs sur eaux infestées.
- Cette mouche (ISAZI YA TSE-TSE), en piquant, transmet la maladie du sommeil (INDWARA Y'UMUSINZIRO).
 

- description du malade : glandes enflées à la base du cou, fièvre, maux de tête, accès de sommeil, perte de poids, mort -
- Que peut-on faire contre cette maladie ?
 

Soigner les malades, défricher les rives des cours d'eau.
- SUR FICHE-ELEVE N°1 : faire encadrer ou souligner les termes suivants : paludisme, anophèle, maladie du sommeil, mouche tsé-tsé, ainsi que les trois conseils de prévention. (il faut...) -



Ukugera kw'Abadage mu Rwanda

1. Consulter: -Introduction à l'Histoire du Rwanda par le Père R. Heremans.

-Rwanda par Louis de Lacger du Clergé d'Alibi

-Le Rwanda - Son effort de développement par Baudouin Paternostre de la Mairieu.

2. Imfashanyigisho:

-Ifishi tekiniki y'Umwalimu

-Ikibaho n'ingwa (amacake yera n'ayamabara)

-Icyigisho cyateguwe n'Umwalimu

-Amakarta y'u Rwanda:-Imwe yerekana ibihugu duhana imbibi

-Indi yerekana urugendo rw'Abadage mu

Rwanda bajya kubonana na Rwabugili.

3. Isubiramo litegura icyigisho gishya:

-Umwalimu agomba gusobanulira abanyeshuli ko hali Radiyo ili i Kinyinya muli Komine Rubungo, Préfectura ya Kigali iha imbaraga zihagije Radiyo Rwanda kugira ngo amakuru y'i Burayi n'ayahandi kure atugereho anyuze i Cologne mu Budage, yashyizweho n'Abadage. Bayita "Ijwi ly'Abadage" aho ni mu Kinyarwanda.

Mu kidage bayita "Deutch Welle".

-Bana rero icyigisho tugiye kubona, kiradusobanulira ukuntu Abadage ba mbere bageze mu Rwanda.

4. Nouvelle leçon: Uko Abadage bageze mu Rwanda

-Ibihugu cyacu kili mu bihugu byo muli Afrika byamenywe n'Abazungu bwa nyuma.

-Abahanga mu mateka y'Ibihugu bavuga ko Abanyarwanda babanje mbere na mbere kumenyana n'Abarabu n'Abahinde.

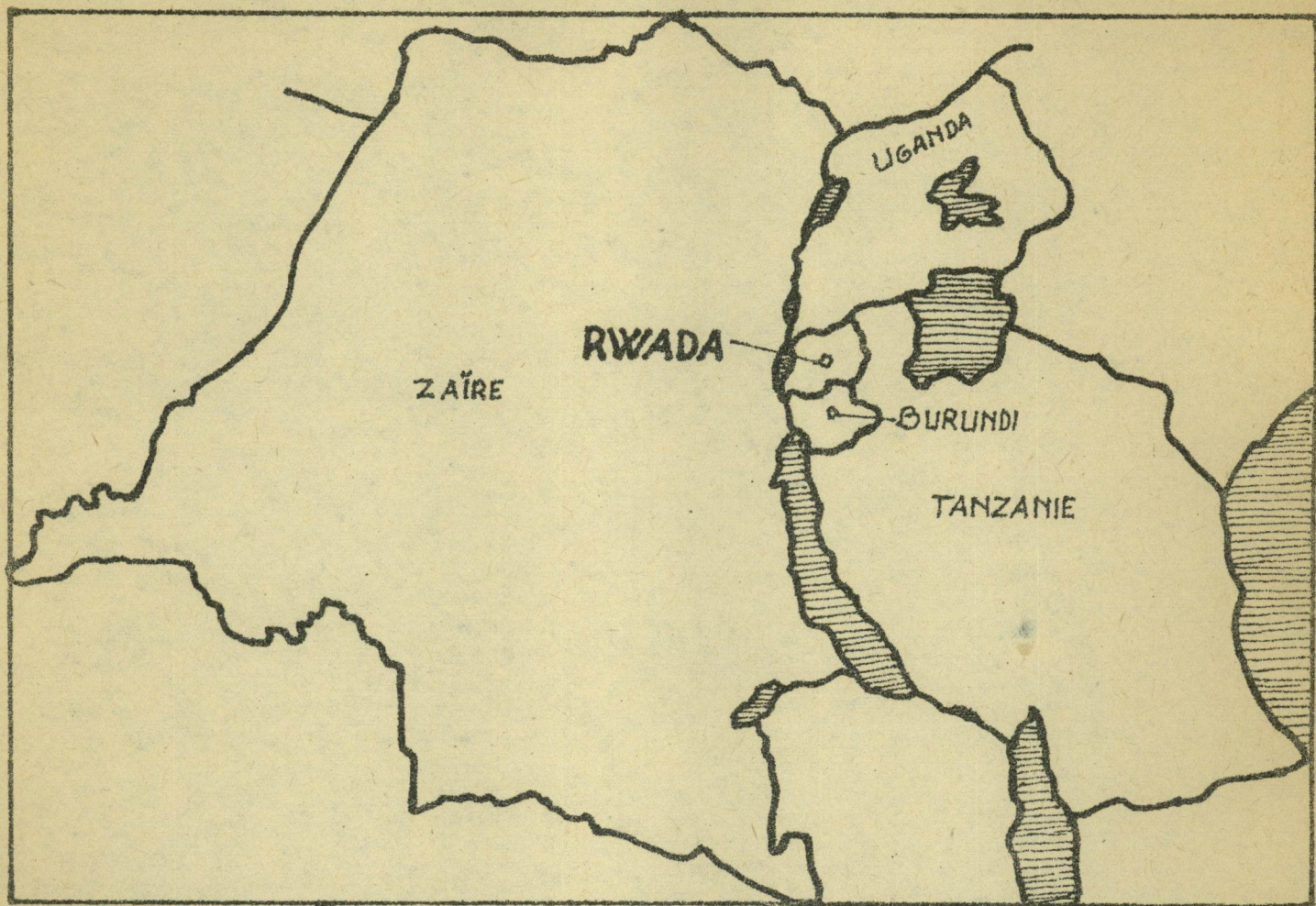
-Umusilikari w'Umwongereza (officier) Bwana Hanning Speke yaraje agera i Karagwe hakulya yo mu Rwanda mu burasirazuba, ahabonera ibirunga byo mu Rwanda mu mwaka wa 1860-1861.



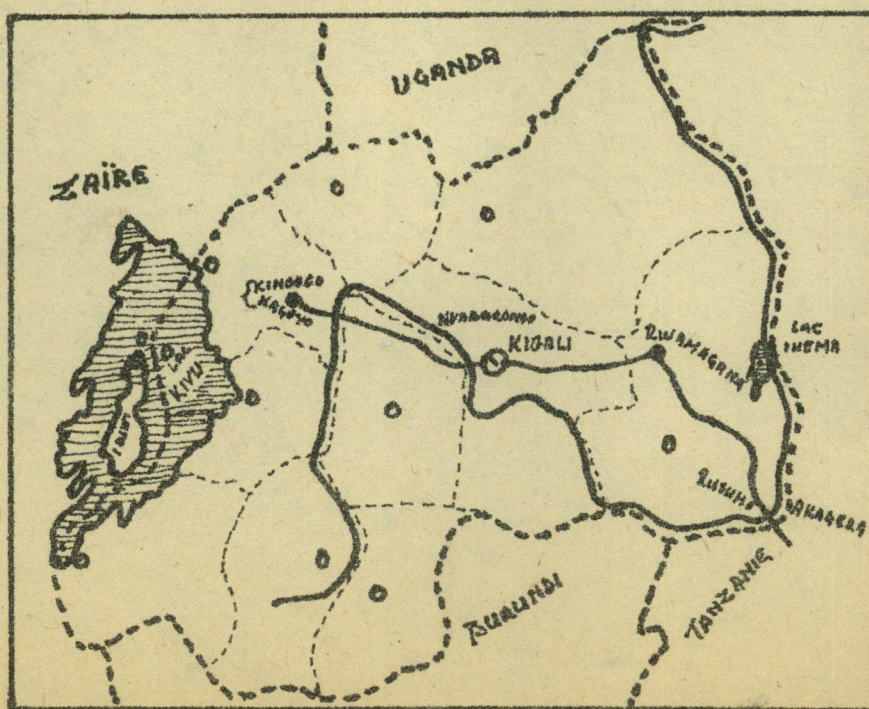
Uwa kabili wageze ku mupaka w'u Rwanda akanaharara ni Bwana Heneriko Stanley. Uwo muzungu yaraye mu kirwa kili mu kiyaga cyitwa Ihema ku mupaka wa Prefegitura ya Kibungo. Hali muli Werurwe 1876. Ntiyashoboye kugera mu Rwanda kuko abaturage bo muli ako karere bamubujije gutilimuka, bamurasa imyambi yabo iliho ubumara. Bukeye abyuka ataha. Hagombye gushira imyaka makumyabili kugira ngo Abazungu bagere mu Rwanda. Umuzungu w'inkwakuzi wageze mu Rwanda, ashaka isoko y'uruzi rwa Nili, ni Bwana Dogitere Oscar Baumann w'Umudage mu kwezi kwa Nzeli 1892. Mu gitabo yanditse avugamo ukuntu yacumbitse mu Rwanda. Muli Gicurasi 1894, Umudage Von Götzen n'abagenzi be babili basesekara mu Rwanda bali kumwe n'umutwe w'abasilika, bambuka Akagera ku Rusumo ho mu Gisaka naho ubu ni muli Kibungo bagera mu Rwanda. Baraza bageze i Rwamagana bahasanga Sharangabo wahatwaraga, akaba umuhungu wa Rwabugili, baramuyoboza. Ntibavuga ikibagenza mu by'ukuli, bivugira ko baje ali nk'abamukerarugendo baje kwirebera ibirunga n'imisozi myiza yo mu Rwanda. Sharangabo abayobora i Kageyo ho mu Kingogo, muli Prefegitura ya Gisenyi. Niho Kigeri IV Rwabugili yaratuye. Mu wa 1895, Von Götzen yanditse igitabo kivuga iby'urugendo rwe mu Rwanda. Ibyo bitabo byombi rero, icya Von Götzen n'icya Baumann bimenyesha u Rwanda abali batarakarumenya. U Rwanda ruhita rumenyekana rutyo mu Banyaburayi. Imipaka y'u Rwanda iliho ubu yakaswe n'Abadage mu wa 1897. Bataraza siko rwanganaga, rwarengaga iyo mipaka. ICYITONDERWA: Kwerekana ku ikarta ahantu havuzwe hose.



## LES PAYS LIMITROPHES DU RWANDA



## L'ARRIVEE DES ALLEMANDS





L'Arrivée des Allemands au Rwanda.

1. Consulter: - Introduction à l'Histoire du Rwanda par le Père R. Heremans.  
- Rwanda par Duois de Lacger du clergé d'Alibi.  
- Le Rwanda- Son effort de développement par Bauduoin Paternostre de la Mairieu.
2. Matériel: - Fiche technique du Maître  
- T.N + Craies ( blanches & colorées).  
- Préparation du maître.  
- cartes du Rwanda annexées à la présente fiche.  
- Une montrant les pays frontaliers  
- Une autre montrant le voyage des I ers Allemands traversant l'Akagera, se rendant chez le roi Kigeli IV Rwabugili.
3. Préparation: Parler de la Radio "Deutch welle" installée par les Allemands à Kinyinya, commune de Rubungo, Préfecture de Kigali, pour pouvoir renforcer la Radio Rwanda surtout pour capter des nouvelles lointaines et Vice- Versa.
4. Déroulement de la leçon: L'Arrivée des Allemands au Rwanda. -  
Notre pays fut un des derniers pays à être exploré par les Européens.  
- Les Rwandais étaient connus par oui-dire les Hindous et les Arabes. Un officier anglais, Monsieur Hamming Speke était venu jusqu'au Karagwe, vers le nord du Rwanda, d'où il avait aperçu les volcans dans les années 1860- 1861.-  
Le deuxième à toucher le Rwanda, fut Henri Stanley. Celui -ci navigua - l'Akagera et passa la nuit sur l'île Ihema en Préfecture de Kibungo en mars 1876. Il n'a pas pu arriver au Rwanda, car il a été accueilli par une volée de flèches empoisonnées, il reboursa chemin le lendemain. Il faudra attendre une vingtaine d'années pour pénétrer au Rwanda.  
Le premier Européen à pénétrer au Rwanda fut un allemand, le Dr Oscar Baumann. A la recherche des sources du Nil, il séjourna au Rwanda en septembre 1892. Il décrivit son séjour chez les Banyarwanda dans son livre édité en 1894 à Berlin. Au mois de mai 1894, une colonne de soldats, conduite par un officier allemand, Monsieur Von Götzen et ses deux compagnons, traversa l'Akagera près de Rusumo et pénétra au Rwanda par le Gisaka. Ils dissimulaient le but politique de leur expédition, laissant croire qu'ils venaient admirer le pays, ses volcans, ses montagnes; ses rivières et lacs. Arrivés à Rwamagana, Sharangabo, fils de Rwabugili accepta de les conduire chez son père à Kageyo dans le Kigongo. En 1895, le comte Von Götzen publia le récit de son voyage. Les deux livres de Baumann et de Götzen contenaient les premiers renseignements sur le pays. Le Rwanda était maintenant des Européens.  
Ce sont les allemands qui ont donné en 1897 au Rwanda les frontières qu'il a actuellement. Avant leur arrivée, le Rwanda arrivait au-delà de ses frontières actuelles.  
N.B: Montrer sur la carte tous les endroits cités dans la leçon.



## LA PISCICULTURE

## UN POISSON : LA TILAPIE (tilapia)

Consulter : Sciences-Obs. C.E 1 et 2 - Hatier - 1974 -

Géographie du Rwanda. Ed. de Boeck. Ed. Rwandaises. 1974.

La nutrition appliquée au Rwanda

par M. Mbonjurumwanyi Viator (C.F.N.R. Ruhengeri)

Hygiène 2. Bureau Pédagogique de l'Enseignement  
primaire et post-primaire. 1975 -

Matériel : Un poisson frais (suivant possibilités locales) -

à défaut : un poisson séché ;

à défaut : croquis au tableau (voir ci-dessous)

Carte hydrographique du Rwanda.

Terre à modeler.

Préparation : Croquis au tableau -

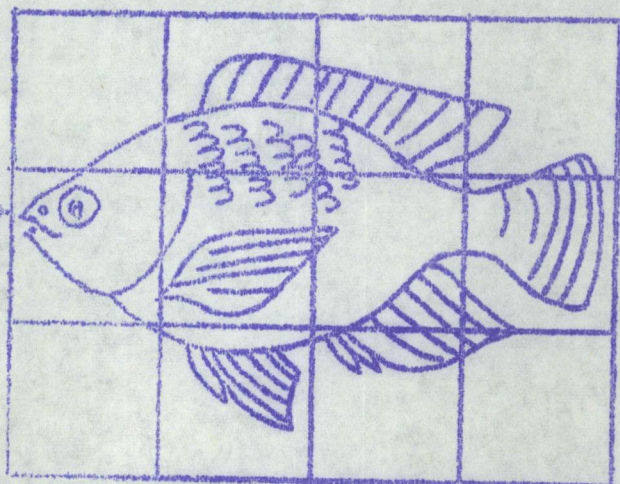
tracer un rectangle

(50 cm x 45 cm ou 80 cm x 60 cm)

le quadriller

reproduire le croquis au tableau

après carré



Déroulement de la leçon -

Le poisson frais, ou le poisson séché, ou le croquis au tableau est présenté aux élèves -

Description - Commentaires libres

Guider progressivement pour obtenir :

- pas de pattes, pas de cou ... des nageoires ;
- pas de peau, le corps est recouvert ... d'écailles ;
- la bouche, les nariques, les yeux ;



## LA PISCICULTURE

## UN POISSON : LA TILAPIE (tilapia)

Déroulement de la leçon = (suite) -

- les ouies ... pour respirer

- les nageoires ... la queue ... pour se déplacer  
pour nager

→ cet animal vit, mange, respire, nage ... dans l'eau  
faire montrer et nommer les différentes parties de l'animal.

SUR FICHE-ELEVE 1 : faire relier par des flèches (→), au crayon,  
les noms aux différentes parties -

EXPRESSION LIBRE -

Examen de la carte hydrographique (si possible) du RWANDA

- les lacs et cours d'eau sont nombreux dans notre pays -

Est-ce que l'on pêche du poisson dans notre commune ?

- où ? quels poissons ? qui pêche ? comment ?

Est-ce que l'on élève du poisson dans notre commune ?

- où (en dehors des cours d'eau, pourquoi ?)

Mangez-vous du poisson ?

- souvent, rarement - frais, séché, fumé ?

- qui n'en a jamais mangé ?

EXPRESSION ARTISTIQUE (si terre à modeler disponible)

Former des poissons en terre à modeler -

Avec une baguette de bois, graver les détails (œil, ouie,  
écailles...) -

PREVISIONS POUR EXPLOITATION ULTERIEURE

Si existence d'un élevage piscicole (ou d'un lieu de pêche) à proximité, susciter l'organisation d'un groupe d'élèves chargé de réunir tous renseignements (enquête) -



QUELQUES IDÉES GÉNÉRALES  
POUR DES SÉANCES DE TRAVAIL MANUEL  
DANS UNE ÉCOLE.

Le travail manuel n'a rien de dégradant, de déshonorant, au contraire. En plus, c'est une activité agréable, disons "décontractée" et dans laquelle les progrès sont très rapides. En général, on n'aime pas "bricoler" parce qu'on n'a jamais bricolé. On se trouve une excuse en disant que l'on manque de matériel. C'est d'ailleurs souvent fort exact.

Mais alors; est-ce une raison pour qu'une telle situation soit définitive?

Il est certain qu'on ne peut faire autrement que d'acheter certains outils: un marteau, une scie, une pince. Vous verrez que rien qu'avec ces trois outils, il est possible de réaliser un grand nombre d'objets usuels.

Ce qui ne signifie pas que ces trois outils suffisent. Mais vous vous procurerez les autres au fur et à mesure que votre adresse vous le permettra et que vos besoins l'exigeront.

ENTRETIEN DES OUTILS.

Qu'est-ce qu'un outil? C'est avant tout le prolongement de la main. Faites-vous attention à vos mains lorsque vous travaillez? Oui, hé bien, vous ferez également attention à vos outils.

Vous y ferez attention dans leur rangement. Si vous n'avez pas d'armoire, ayez une petite caisse pour certains d'entre eux (marteau, tournevis, pinces, tenailles, burins...) mais accrochez (à des clous par exemple) tous les outils tranchants (scies-ciseaux à bois, bédanes, limes....) Une rabot, une varlope doit être posée sur le côté (pour ne pas abîmer le fil du fer, ou le tranchant si vous préférez). Un peu de réflexion et vous vous en tirerez au mieux.

Vous y ferez attention dans leur utilisation. Une scie à bois n'est pas faite pour scier du métal (attention aux pointes dans une planche, ça ne pardonne pas), un ciseau à bois n'est pas un tournevis, un bédane n'est pas un levier ou un arrache-clou, un rabot n'est pas un marteau, un éta n'est pas une enclume, on pourrait trouver aisément de nombreux autres exemples de mauvaise utilisation d'un outil.

Vous y ferez attention dans leur entretien. Certains outils ont besoin de temps à autre d'être légèrement huilés ou graissés (attention, pensez que l'humidité est parfois très forte au Rwanda). D'autres ont besoin d'être correctement aiguisés (les scies, les fers de rabot, les ciseaux à bois, les bédanes....).

Quelles seront les récompenses de tout ceci?

Tout d'abord, vous aurez du matériel toujours en bon état. Or, on ne fait du bon travail qu'avec du matériel bien entretenu. Qui dit bon travail dit satisfaction de l'ouvrier. Et c'est important. Vous l'avez déjà constaté ou vous le constaterez.

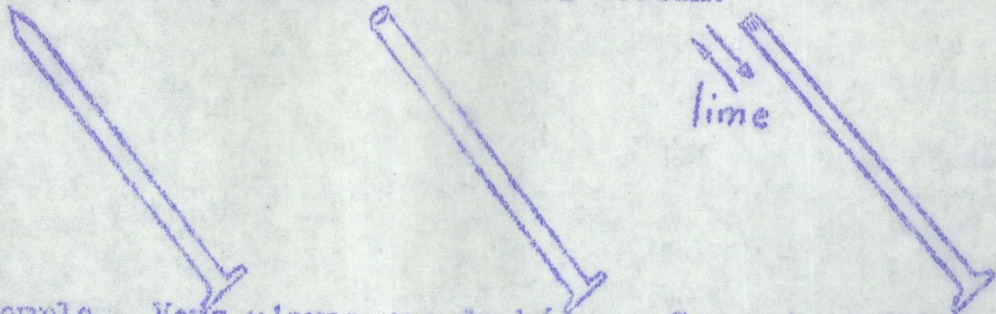
Mais vous aurez aussi du matériel qui durera longtemps. Un outil bien entretenu dure beaucoup plus longtemps qu'un outil que l'on a négligé.

En résumé, vous remarquerez que, jusqu'à présent, vous n'avez rien trouvé de particulièrement difficile. Tout est affaire de bon sens.

Naturellement, vous vous trouverez parfois devant des situations qui vous sembleront difficiles. Par exemple, vous avez un petit trou à creuser et vous n'avez pas de petit ciseau à bois (ni de villobrequin naturellement).



Solution proposée: vous prenez une pointe. Vous aplatissez l'extrémité pointue, vous la limes pour que le tranchant soit droit, et vous avez fait 2 mm l'outil dont vous aviez besoin.



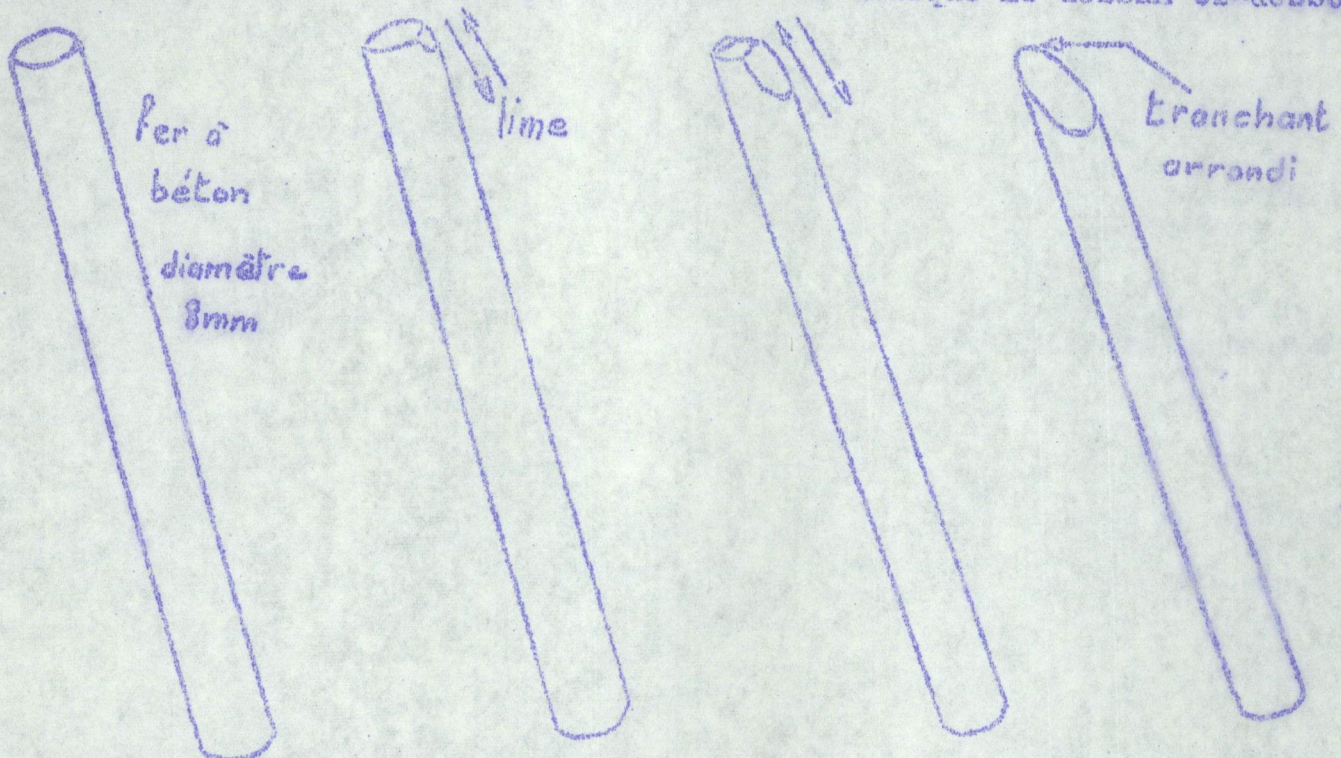
2ème exemple. Vous n'avez pas de bédane. Comment en faire un?

La solution est semblable à celle qui a été proposée ci-dessus. Mais au lieu de prendre un clou, vous prenez une tige de fer à béton de 45 cm de longueur environ et vous la limes pour obtenir un tranchant bien droit.

Naturellement, les outils que vous aurez fabriqués seront moins solides que de véritables bédanes achetés dans le commerce. Mais l'essentiel n'est-il pas:

- a) de les avoir fabriqués vous-même,
- b) de vous être tiré nettement d'un mauvais pas.

Puisque ces deux exemples semblent vous avoir plu, je vais vous en donner un autre. Vous n'avez pas de villebrequin et vous devez percer un trou de 3 cm de diamètre dans une planche. Avec un bédane, (cet outil a le tranchant droit) vous ne pourrez pas faire un travail correct. Prenez une tige de fer à béton (d'un diamètre de 8 mm environ) et limes-la d'un seul côté, en biais sur toute son épaisseur comme l'indique le dessin ci-dessous.



Gardez cet outil précieusement. Vous en aurez souvent besoin.  
QUI DOIT FABRIQUER LE MATERIEL?

Trop souvent les maîtres oublient qu'ils ont à leur disposition, pendant les heures de "Travaux Pratiques", une cinquantaine de petits ouvriers, qui ne demandent qu'à travailler, qu'à faire quelque chose qui leur plaise.



Il serait "anti-pédagogique" que le maître fasse tout. Les élèves vont se tromper? C'est parfait: la vérité n'est-elle pas une erreur continuellement redressée (Notez que l'on peut être à la fois bricoleur et philosophe). Ils recommenceront et ils réussiront. Au début, naturellement, vous les trouverez maladroits. Ne cédez pas à la tentation de faire le travail à leur place. N'oubliez pas qu'ils sont là pour apprendre. Laissez-les se faire la main. Une échec n'est jamais négatif à 100%.

AUTRE POINT IMPORTANT: que chaque élève sache toujours ce que l'ensemble de la classe doit réaliser, qu'ils aient une vue globale du travail. Trop souvent, un maître dit à un élève: "Fais ceci." Or l'enfant ne sait pas à quoi correspond ce qu'il doit faire, à quoi cela va servir. Ses chances de réussite ne sont pas grandes. Par contre, s'il sait que ce qu'il va faire s'intègre dans un ensemble bien déterminé au sein duquel il a une tâche bien précise à accomplir, il prendra conscience qu'il appartient lui-même à un groupe, que les membres de ce groupe sont solidaires, que tout cet ensemble est en train de créer quelque chose pour le bien de la collectivité.

### Les matériaux à utiliser.

Vous avez le personnel: ce sont les élèves. Il y a un chef d'équipe: c'est vous-même. Mais avec quoi allez-vous travailler?

Une fois de plus, la réponse est simple: avec tout ce que vous trouverez. Et la quantité de matériaux à votre disposition est immense.

Pour faire des briques còches, l'argile ou la terre ne manque pas. Pour faire des insectes ou de la vannerie, vous disposez pratiquement d'autant de feuilles de Bananiers que vous le voulez.

Pensez également à tout ce qui est souvent jeté: les boîtes (petites ou grandes- vous verrez que l'on peut en tirer des choses merveilleuses; les tubes de médicaments, les morceaux de ferraille, un bout de rail d'IPN ou d'UPN fait une excellente enclume, les morceaux de vitre qui peuvent remplacer un grattoir métallique ou même un rabot; les chutes de bois de tout ordre, les chutes de grillage de garde-manger(nous nous en servirons pour faire de la peinture).....

Bref, tout est intéressant. Habituer donc vos élèves à ramasser tout ce qu'ils trouvent. Si vous n'en avez pas l'utilité aujourd'hui, vous l'aurez demain.

Et maintenant? Hé bien, vous savez qu'il est possible de se fabriquer des outils, de trouver des matériaux, vous avez les ouvriers, au travail.



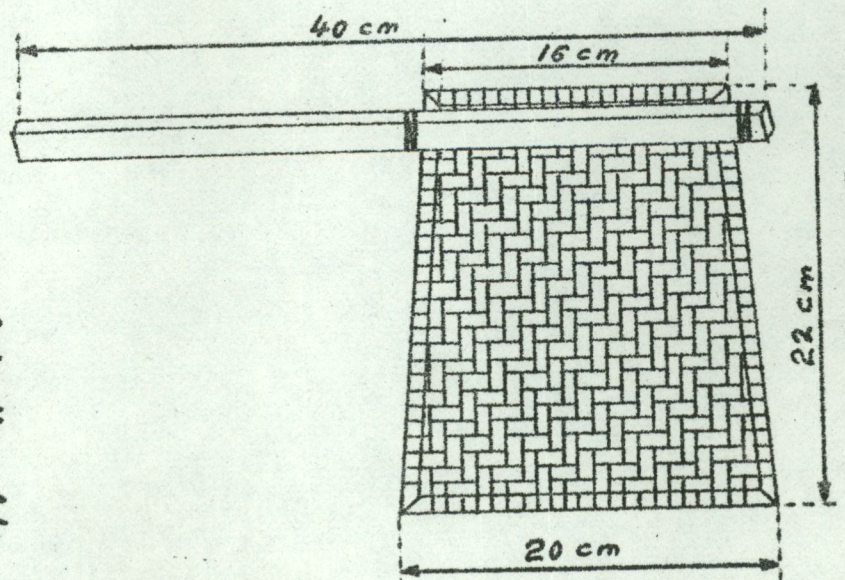
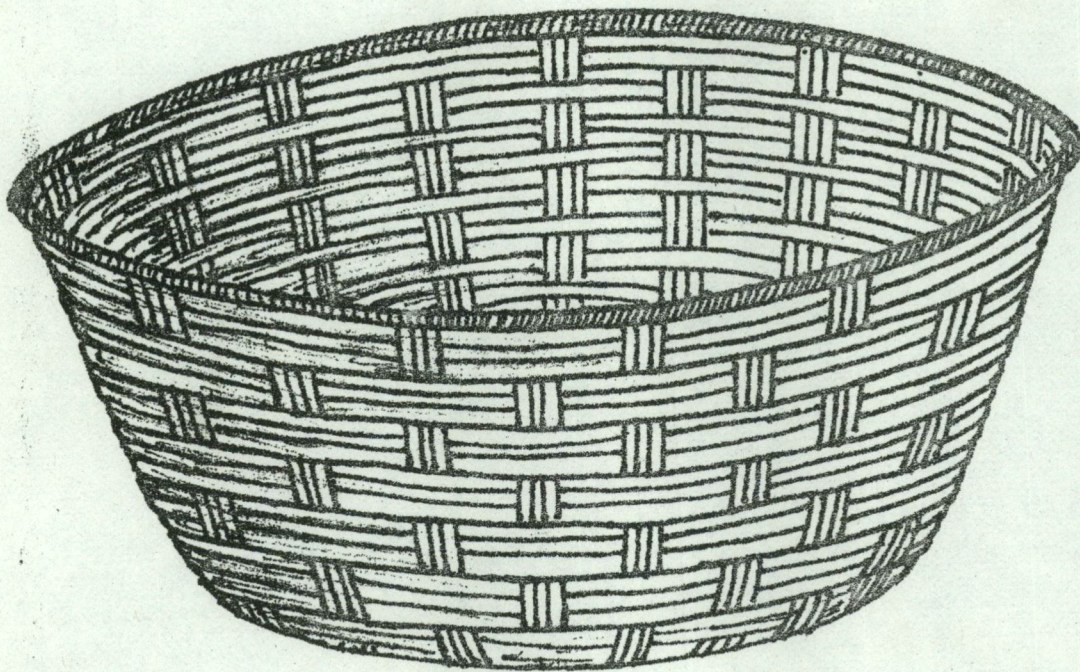
TRAVAIL MANUEL :    Le Chasse-mouches

Le protège-aliments.

La construction de ces deux objets est en rapport étroit avec la leçon d'hygiène de cette semaine. Ils devront être construits après la leçon d'hygiène et non avant.

A quoi peuvent-ils servir ?

Si l'utilité du chasse-mouches est évidente, celle du protège-aliments l'est peut-être moins. Le protège-aliments se pose tout simplement au-dessus d'un plat contenant des restes d'aliments et empêche ainsi les mouches d'aller s'y poser et de les souiller.



échelle :  $\frac{1}{4}$



## Le bac à sable.

### 1) Qu'est-ce qu'un bac à sable?

Imaginez un trou de 1,50 de longueur, 1 m de largeur et de 20 cm de profondeur environ.

Supposez que ce trou soit rempli de sable.

Vous avez maintenant une idée de ce que peut être un bac à sable.

### 2) Pourquoi un bac à sable cette semaine?

N'avez-vous pas bientôt une leçon de géographie sur "les fleuves et les rivages" et une autre sur "les collines et les montagnes du Rwanda"?

### 3) Comment faire un bac à sable?

Comme vous l'avez vu dans le premier paragraphe, il vous suffit de faire creuser par vos élèves un trou de 1,50 m x 1 m x 20 cm.

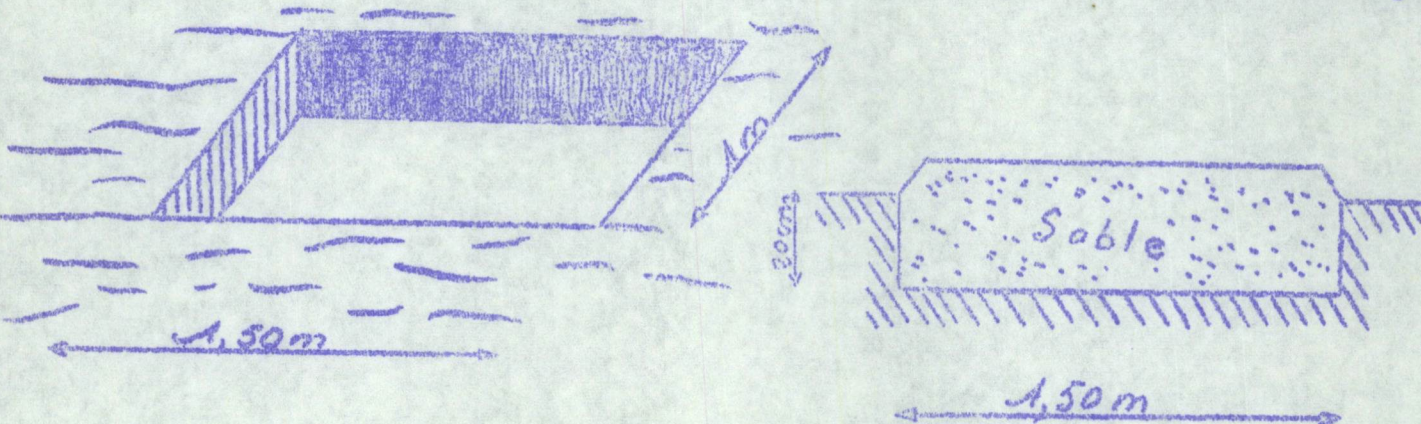
Vous remplissez ce trou de sable et c'est terminé.

### 4) Comment utiliser le bac à sable?

Avec la carte du Rwanda, vous allez pouvoir faire la reproduction en relief de votre Sous-Préfecture grâce à ce bac à sable et vous pourrez y disposer vos fleuves et vos rivières (pensez à préparer des étiquettes pour le nom de chaque rivière et de chaque montagne).

Toute la classe participera à une leçon de géographie vivante, concrète et les résultats seront bien meilleurs qu'une leçon magistrale avec de vagues dessins au tableau. Avec vos élèves, vous allez modeler votre relief en suivant les consignes de la fiches de géographie.

Remarque: Nous vous conseillons de mouiller légèrement votre sable avant la leçon (il se tient beaucoup mieux et ne s'écroule pas).





# LES LATRINES A FOSSE

## POURQUOI CONSTRUIRE DES LATRINES A FOSSE ?

Tout simplement parce qu'elles sont probablement la plus élémentaire et la plus importante de toutes les mesures d'hygiène qui puissent être prises.

Peu à peu, les populations commencent à prendre conscience de ce péril fécal:

- souci de propreté,
- très nette diminution de la contamination par les mouches, par l'eau de boisson souillée, par le sol et les mains sales,
- d'où une diminution très importante des risques de maladies.

En résumé, entre creuser sa tombe et creuser des latrines, le choix est simple.

Encore faut-il savoir où les creuser?

## OU CREUSER LES LATRINES ?

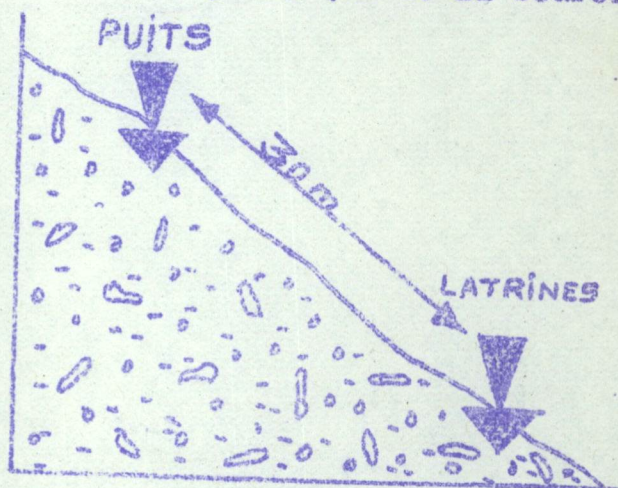
Il est évident qu'elles doivent être assez éloignées des habitations. Or, au Rwanda, l'habitat étant très dispersé, ceci ne doit pas soulever de problèmes majeurs.

D'autre part, le pays étant très vallonné, doit-on mettre les latrines en haut de la colline, à mi-pente, ou en bas de la colline?

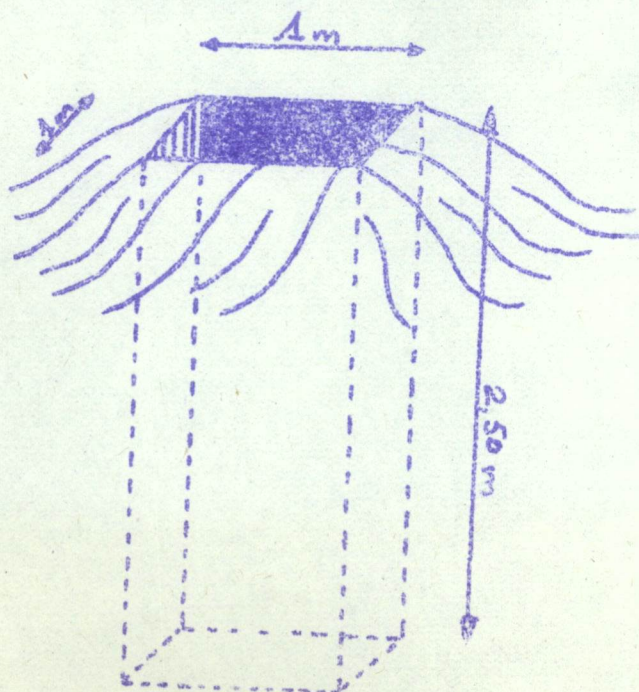
Première recherche à faire: Où sont les puits, les endroits d'approvisionnement en eau ... que l'on voudrait potable?

Nous savons que l'eau suit les pentes, et ce qui est vrai au niveau du sol l'est également pour le sous-sol. Autrement dit, il ne faut surtout pas creuser notre fosse au-dessus d'un puits le long d'une pente, mais plutôt au-dessous, à une bonne trentaine de mètres.

Tenez compte également de l'emplacement du puits (ou de la source) où s'approvisionnent vos voisins.



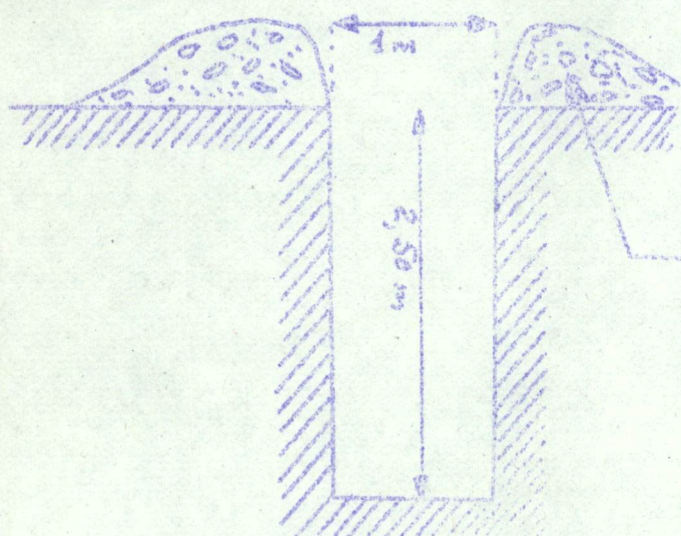
## COMMENT CONSTRUIRE LES LATRINES ?



Il s'agit d'un trou parallélépipédique dont les dimensions figurent sur le dessin ci-centre.



### OU METTRE LA TERRE QUE L'ON A EXTRAITE DU TROU ?

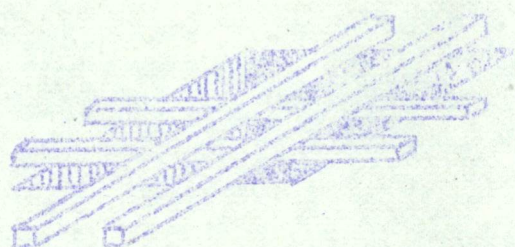


Si nos latrines sont au niveau du sol, les eaux de ruissellement viendront les remplir à la première pluie et, pour peu qu'il pleuve beaucoup, toute la matière fécale dévalera la pente et nous aurons complètement raté le but que nous nous étions fixé.

La terre sera tout simplement tassée autour du trou, formant ainsi comme un cratère de volcan.

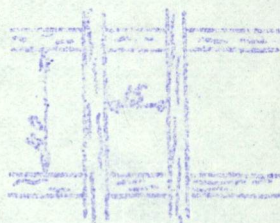
De cette manière, les eaux de ruissellement contourneront les latrines et, par conséquent, n'y pénétreront pas.

### COMMENT INSTALLER LES DEUXIÈMES LATRINES ?



Les deux dessins ci-contre valent mieux qu'une longue explication.

Ajoutons tout simplement qu'il vaut mieux faire du premier coup une installation solide et songer, par exemple, à la protection du bois (en l'enduisant de goudron, de mazout, ou encore d'huile de vidange).



Quant à la grandeur de l'ouverture du dessus des latrines, elle doit être environ de 40 cm sur 15 cm, car il faut songer que les petits enfants iront aux latrines et qu'à aucun prix ils ne doivent tomber au fond. C'est pourquoi le trou ne doit pas être trop large.

### COMMENT UTILISER LES LATRINES ?

Leur utilisation doit devenir en principe une habitude. Les besoins doivent être faits dans les latrines et nulle part ailleurs. C'est une question de discipline, une question d'hygiène (nous en avons parlé au début). Il faut habituer les enfants à les utiliser et ils s'y habitueront vite.

Par ailleurs, il faut néanmoins préciser que les assiettes et les bouteilles cassées, les verres brisés, la ferraille n'ont absolument pas à y être jetés.

D'autre part, se laver les mains après être allé aux latrines est également une mesure d'hygiène indispensable et évidente.

### ET MAINTENANT, QU'ALLEZ-VOUS FAIRE DANS VOTRE CLASSE ?

Le problème posé est simple: vous avez 100, ou 200, 300, 400 élèves. Chaque jour, chacun d'entre eux doit au moins une fois satisfaire un besoin naturel, souvent pressant.

Mais où ? Autour de l'école ?

Voyez un l'ampleur et la gravité du problème posé ?



Allez-vous donc décréter immédiatement la construction de latrines?

Pas du tout. Tout d'abord, les élèves ne seront pas motivés et ne comprendront pas l'utilité de ce dur travail que vous allez leur demander.

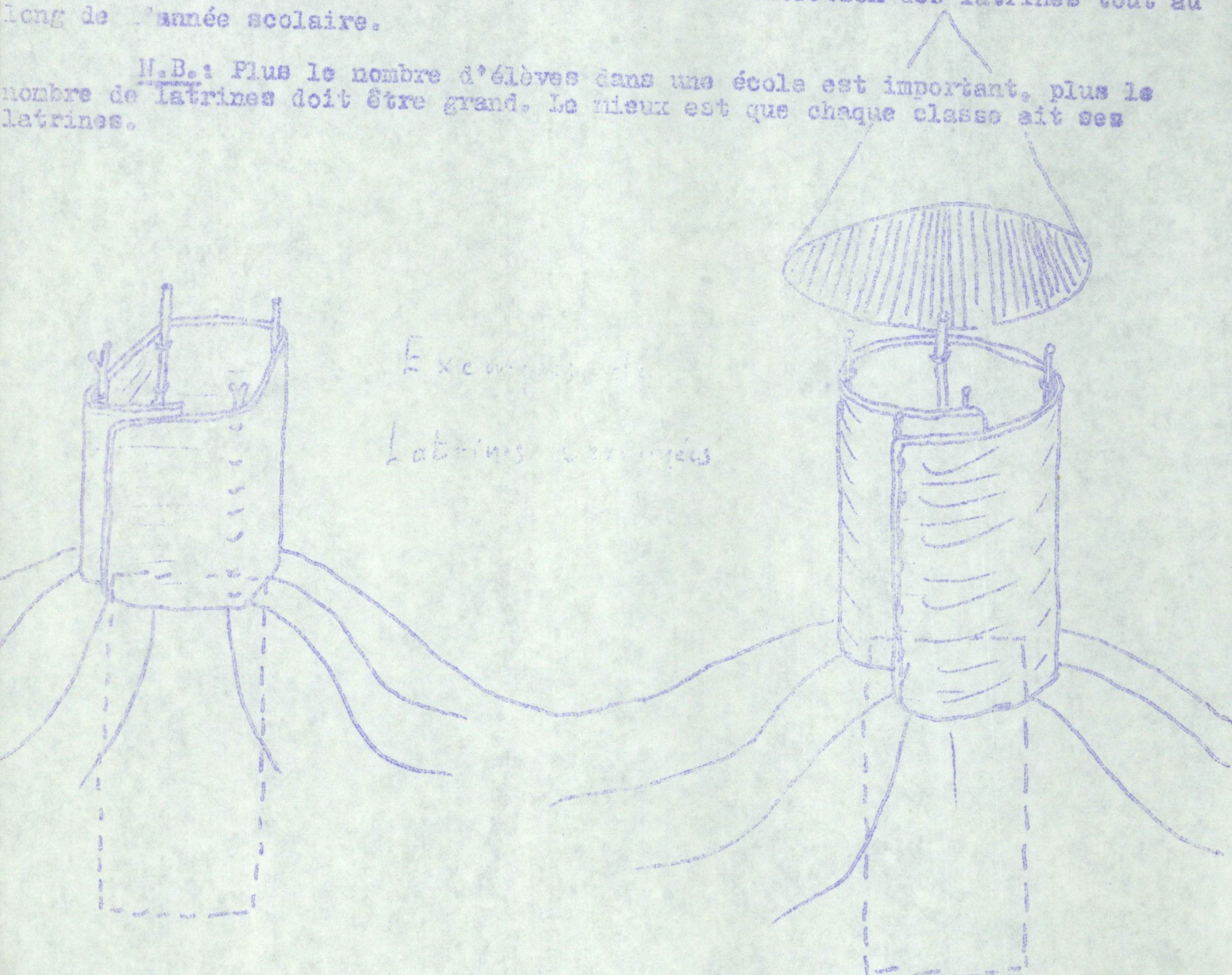
Vous allez plutôt organiser un débat, une petite réunion sur ce problème de l'hygiène, du péril fécal; vous savez où vous devez aboutir et le point important est là: vos élèves eux-mêmes doivent décider de se mettre au travail pour construire LEURS latrines. Avec vos conseils naturellement. Laissez-les chercher l'emplacement, le choisir en fonction de ce qui a été dit dans le paragraphe "Où creuser vos latrines".

Ainsi, cette décision ne sera pas venue d'en haut, c'est-à-dire de vous-même, du maître, mais d'eux. Autrement dit, l'opération est gagnée d'avance. Et c'est un pas, disons même un grand pas, vers la construction de latrines familiales dans le village. Les enfants étant persuadés eux-mêmes de leur utilité, tout d'abord en construiront lorsqu'ils seront adultes, mais peut-être parviendront-ils à persuader leurs parents que des latrines familiales sont indispensables. De toute manière; des réunions d'information de parents sont probablement faites dans votre école et vous avez là un problème (avec sa solution, exemple à l'appui) à leur poser.

Autre point capital: la propreté des latrines.

Elles doivent être toujours propres et ce sera un point important à faire résoudre par vos élèves. A eux aussi de se mettre d'accord sur leur entretien et la manière qu'ils choisissent pour un entretien des latrines tout au long de l'année scolaire.

H.B.: Plus le nombre d'élèves dans une école est important, plus le nombre de latrines doit être grand. Le mieux est que chaque classe ait ses latrines.





# L'EAU POTABLE

Le problème de l'eau potable a été étudié en classe et l'on a compris que l'on pouvait obtenir une eau potable à partir d'une eau de rivière (par exemple) en la faisant bouillir pendant un certain (disons 15 à 20 mn) ou en y ajoutant une certaine dose d'eau de Javel (encore faut-il en avoir?) ou en utilisant un filtre.

Les élèves et vous-même avez parlé du filtre? Sans doute de beaux dessins ont-ils faits.

Pensez-vous que ce soit suffisant?

Et si vos élèves voulaient faire leur filtre et avoir leur eau potable?

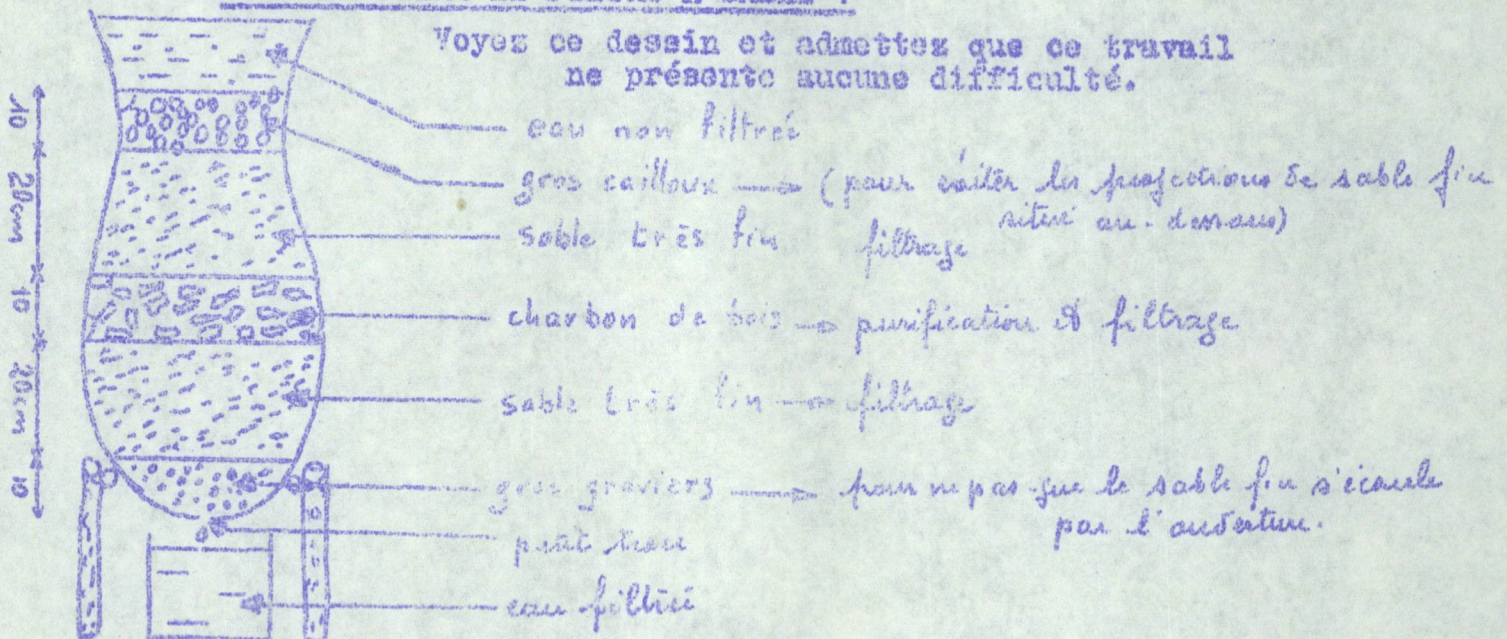
Alors, allons-y !

## QUE NOUS FAUT-IL ?

- une grande cruche d'un mètre de hauteur environ,
- du sable fin propre,
- du charbon de bois,
- du gravier propre,
- des cailloux d'une grosseur de 5 cm environ,
- un support.

## COMMENT FAIRE LE FILTRE A SABLE ?

Voyez ce dessin et admettez que ce travail ne présente aucune difficulté.



## COMMENT UTILISER LE FILTRE A EAU ?

Précisons tout d'abord que la première eau filtrée qui s'écoulera ne sera pas potable; mais, au bout de quelques jours, elle deviendra de plus en plus claire et sera potable.

Il est bien entendu que le récipient dans lequel elle sera recueillie devra être propre, sinon ce n'est pas la peine de faire un filtre.

L'idéal serait ensuite que chacun ait son verre, mais on ne doit pas remplir son verre en le trempant dans l'eau filtrée; il faut le remplir en se servant du récipient comme d'un pot et en versant l'eau dans le verre. (Il faut toujours avoir présent en tête les risques de contamination et de pollution possibles avec des verres qui ont déjà été utilisés ou des doigts plus ou moins propres qui trempent dans l'eau au cours du remplissage du verre).



Iskuli :

Umwaka wa

Amarina y'umunyeshuli :

Icyumweru cyo ku wa 2 kugeza ku wa 6 ugushyiramo 1976

1

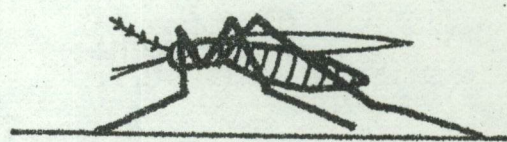
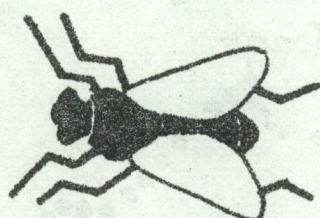
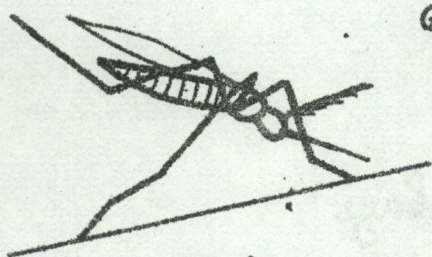
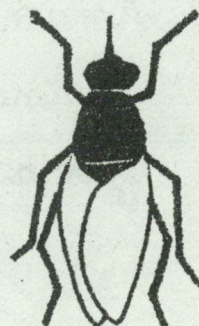
## ISUKU

Isazi ya tsé-tsé

Umubu utera malariya

Umubu

Isazi



Umunu mubima yandurwa malariya n' umubu umuruma umaze kuruma ujirwaze, naho indwara y'umusingiro iterwa n'isazi ya tsé-tsé nayo irumana.

Iyo ndwara zombi, nubwo zikomeye cyane, zishobora kuvurura.

Akiko ibizira ni ukwibinda izondwara hakilikare.

Kubera ibyo rero

kubinda ko amazi areka akaba ibiziba

kugirira isuku ibizenga, amaliba n'ibibumbiro

gushyirwa ibihuru bili hafi y'amaliba, ibyuzi n'ibizenga.

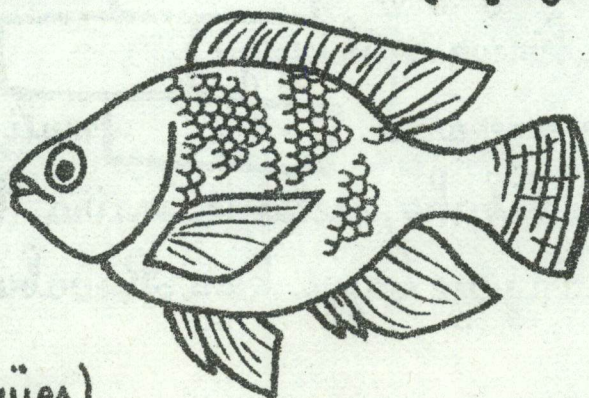
## KWITEGEREZA

Ifi : tilapia

Ikubati -

Ikubati by'uruhu rw'ifi  
(les écailles)

Ingingo zikoresha zoga (les nageoires)



Umulizo (la queue)

Umwenge (les ouïes)  
w'ihumekero